

# **Réunion d'échanges et d'informations avec les associations et les collectifs citoyens**

**Mardi 29 septembre 2020**

# Ordre du jour

- Mot d'introduction à la réunion et point sur la situation pour l'EPA Paris-Saclay
- Présentation du déroulé de l'étude d'actualisation du schéma directeur des pistes cyclables du Sud-plateau
- Présentation de la démarche « Manger Local à Paris-Saclay »
- Point sur l'enquête publique en cours d'autorisation environnementale de la ZAC de Corbeville
- Questions/Réponses

# **Mot d'introduction à la réunion et point sur la situation pour l'EPA Paris-Saclay**

# **Présentation du déroulé de l'étude d'actualisation du schéma directeur des pistes cyclables du Sud-plateau**

## PRÉSENTATION

EPAPS – Plateau de Saclay / 29 septembre 2020

# Schéma Directeur Cyclable du plateau de Saclay

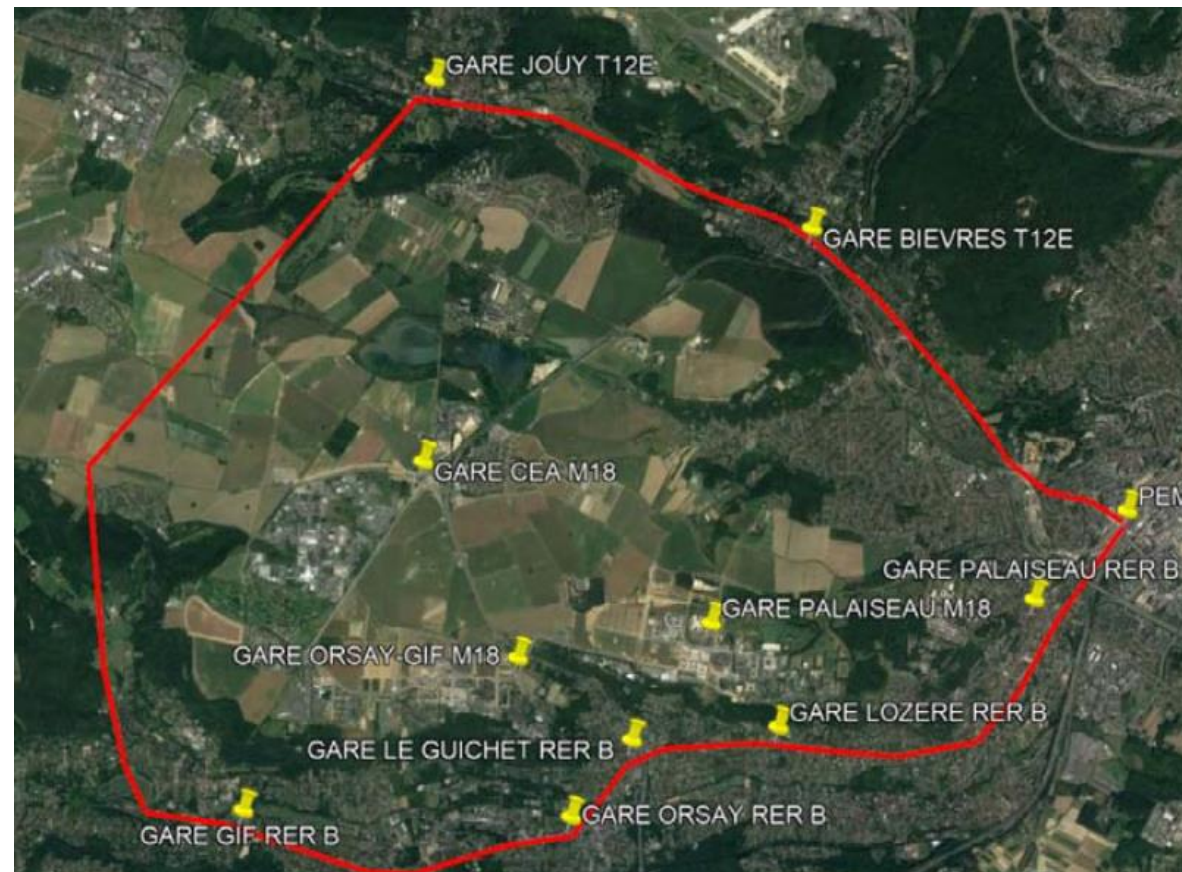


Présentation de la mission



## Objet de la mission

- identifier et hiérarchiser les itinéraires cyclables à terme au sein des ZAC et sur un périmètre plus large pour les relier aux territoires ;
- Identifier des itinéraires pertinents et rapidement valorisables / réalisables (2022) pour améliorer la desserte du campus urbain et anticiper la réalisation d'aménagements définitifs.



Source : Google Earth

# Méthodologie et planning

Septembre 2020

Décembre 2020

Mars 2020

## Phase 1 Diagnostic

- Identifier et objectiver les points durs et dysfonctionnements ;
- Définir les grandes liaisons cyclables à valoriser ;
- Questionner la conception des futurs aménagements cyclables.

## Phase 2 Préconisations

- Rencontres CPS, VGP, CD ;
- Rencontres MOE des ZAC ;
- Journée terrain avec les acteurs associatifs.

# Méthodologie et planning

Septembre 2020

Décembre 2020

Mars 2020

## Phase 1 Diagnostic

- Atelier de travail avec les 3 équipes de Moe ;
- Atelier de travail avec les associations ;
- Atelier de travail avec les partenaires institutionnels ;
- Réunions de restitution.

## Phase 2 Préconisations

- Elaboration et études de scénarios d'itinéraires et d'aménagements ;
- Déclinaison du scénario retenu à horizon court terme (2022).



# **Présentation de la démarche « Manger Local à Paris-Saclay »**

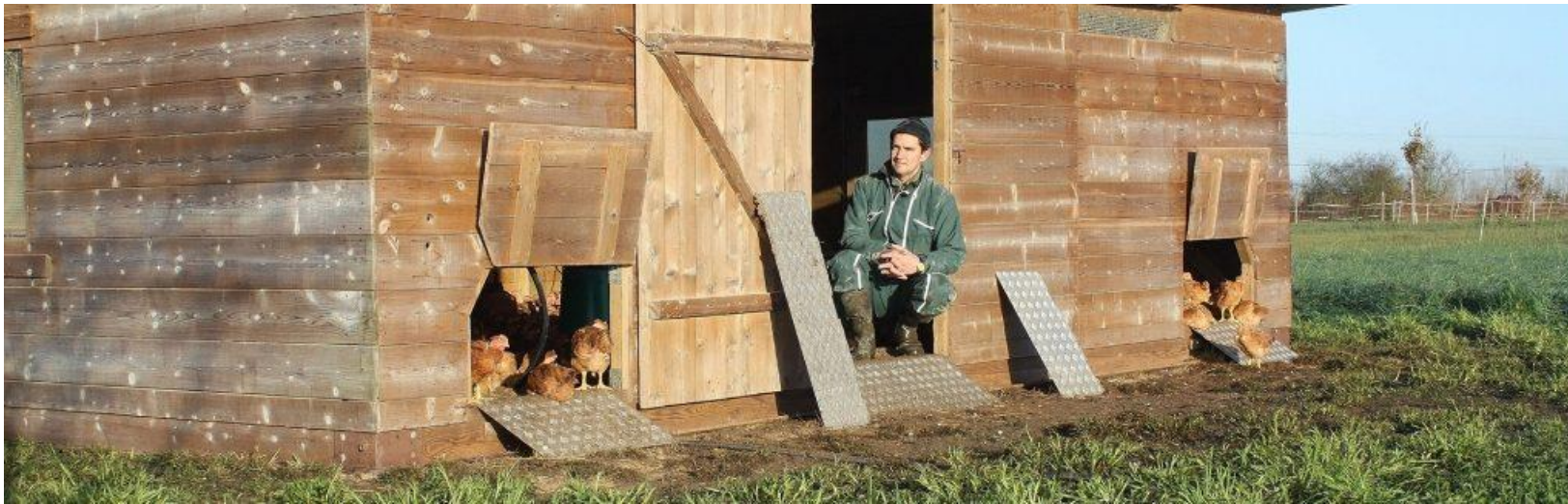
# Manger Local à Paris-Saclay

## QUELQUES CHIFFRES

- 16 exploitations agricoles sur le Plateau de Saclay dont 9 en vente directe et locale
- 430 000 habitants sur le cluser Paris-Saclay

## CONSTAT

- La majorité des habitants, étudiants et travailleurs de Paris-Saclay ignore l'existence de fermes et de produits locaux près de chez eux ou de leur lieu de travail



# Objectifs

- Faciliter l'accès aux produits agricoles locaux à l'ensemble des personnes habitant ou fréquentant le Plateau de Saclay en développant une plateforme web qui valorise le patrimoine agricole et alimentaire local
- Accompagner le développement de modes de consommation partagés et responsables au sein des quartiers, entreprises et établissements d'enseignement supérieur





# Impacts recherchés

- Permettre aux habitants et travailleurs de Paris-Saclay de s'alimenter avec des produits locaux, frais et de qualité, de manière simple et à prix raisonnables
- Renforcer les liens entre les usagers du campus urbain et le patrimoine agricole du Plateau de Saclay et valoriser ce cadre de vie exceptionnel
- Diminuer l'empreinte environnementale liée à la consommation alimentaire sur notre territoire



# Attentes des consommateurs

- Forte demande pour consommer plus de produits locaux, notamment des fruits, des légumes et des produits animaliers
- 90% des répondants sont prêts à payer plus cher ou à consacrer du temps pour avoir accès à des produits locaux et 70% sont prêts à s'engager dans un projet collectif type épicerie participative ou AMAP
- 1<sup>er</sup> frein identifié est l'accessibilité des points de vente :
  - Besoin de créer des points de vente proche
  - Besoin de faciliter l'accès aux fermes (questions de mobilité)
- 2<sup>e</sup> frein est le manque d'information :
  - Forte demande pour une information claire et centralisée sur les fermes, les produits et les circuits de distribution
  - Pertinence du projet de site
- Forte demande pour des produits locaux dans les commerces de proximité et sur ou à proximité des lieux de travail ou d'étude

# Attente des exploitant.e.s agricoles

- Valoriser l'agriculture locale
  - En racontant l'histoire, les ressources patrimoniales et agricoles du Plateau
  - En valorisant les savoir-faire agricoles
  - En valorisant la démarche de chaque agriculteur
- Mettre en contact le consommateur avec le producteur
  - Donner des informations pratiques sur l'accessibilité des fermes, les horaires d'ouvertures

# Partenaires de la démarche





*Envie de manger local ?*

**Découvrez les fermes et leurs  
délicieux produits !**





## FERMES ET PRODUITS LOCAUX



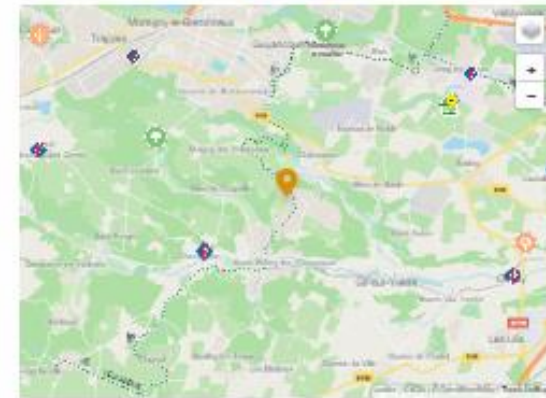
[Infos pratiques](#) [Présentation de la ferme](#) [Nos produits](#) [Nos points de vente](#)

### La ferme EN UN COUP D'OEIL

Accès

Voir et visiter

Produits



100  
rue Théodore Monod  
78190 Hagry-les-Bains



Avec le bus 484 arrêt = Hosi de ville + 5 min de marche  
Avec le bus 582 arrêt = Baulongré + 14 min de marche

### Une ferme maraîchère AU CŒUR DU PLATEAU



#### Agir pour la préservation des terres

Hervé divry est actuellement en conversion vers l'agriculture biologique. Pour lui, la bio est une évidence et une nécessité pour pouvoir transmettre une terre préservée aux générations futures et leur garantir des aliments sains.

# Ferme des 100 terre

La ferme des 100 terre est une ferme itinérante composée d'un troupeau de brebis métissées, d'une chèvre, de deux chiennes, de deux éleveurs-bergers-jardiniers et d'une lainière. Basée à Magny-les-Hameaux à la ferme de la Closeraie, elle se déplace entre l'Essonne et les Yvelines pour les plus grand plaisir de celles et ceux qui se trouvent sur le chemin de la transhumance. Olivier Marcouyoux est à l'origine de ce projet, d'abord axé sur l'éco-pâturage, qui n'en est encore qu'à ses débuts.

 [ECRIVEZ-MOI](#)

 [06 64 97 67 31](tel:0664976731)



## Olivier Marcouyoux

Après avoir obtenu son bac, Olivier est passé par de nombreuses formations mais ne s'est satisfait d'aucune ! Il a commencé par deux écoles du paysage puis il a tenté un BTS en stylisme. Il a ensuite débuté un BTS de "plasticien d'environnement architectural" puis une école d'ingénieur paysagiste. Il a finalement décidé de finir son BTS à Clermont-Ferrand où il est resté ensuite durant quelques années en tant que maraîcher. Il fait enfin une dernière tentative d'études en entrant à l'ENSP de Versailles où il ne reste encore qu'un an.

## Découvrir l'agriculture du Plateau

L'agriculture existe sur le Plateau de Saclay depuis l'Antiquité. Au fil des siècles et des millénaires, elle a évolué, parfois disparu pour mieux réapparaître et se réinventer, souvent à l'avant-garde de son époque. Aujourd'hui, après plusieurs décennies de grandes cultures céréalières, l'agriculture du Plateau tend à se diversifier à nouveau. Désormais protégée durablement de l'urbanisation par la [Zone de Protection Naturelle, Agricole et Forestière du Plateau de Saclay prévue par la Loi du Grand Paris](#), elle cherche à développer des liens toujours plus fort avec les habitants et les usagers du territoire, tout en restant étroitement liée aux autres régions agricoles voisines.







**Mon Epice'Rit**

Mon Epice'Rit vise à rendre accessible au plus grand nombre de personnes des produits sains, le plus souvent issus de l'agriculture biologique, produits autant que possible...



**AMAP Les Jardins de Cérés**

L'Amap a été créée, en 2003, pour porter un projet citoyen : Promouvoir et faire vivre une agriculture durable, de proximité et écologiquement saine, en établissant des...



**L'épi des Loges**

Un nouvel épi a récemment ouvert ses portes aux Loges-en-Josas dans le local d'une ancienne boulangerie prêté par la mairie.



POUR ALLER PLUS LOIN



# **Point sur l'enquête publique en cours d'autorisation environnementale de la ZAC de Corbeville**



PRÉFET  
DE L'ESSONNE

## **Enquête publique relative à la demande d'autorisation environnementale unique**

au titre de la loi sur l'eau et les milieux aquatiques  
au titre du code forestier pour les besoins en défrichement,  
pour le projet d'aménagement de la ZAC de Corbeville (ZAC)

**du lundi 7 septembre 2020 (8h30) au mercredi 7 octobre 2020 inclus (17h30)**

Cette étape importante du projet vise à recueillir les observations du public.

Permanence du Commissaire enquêteur à venir : Mairie d'Orsay : siège de l'enquête, (2 place du Général Leclerc - 91400) - mercredi 7 octobre 2020 de 14h30 à 17h30

**Arrêté préfectoral : début d'année 2021 → démarrage des travaux du GHNE**

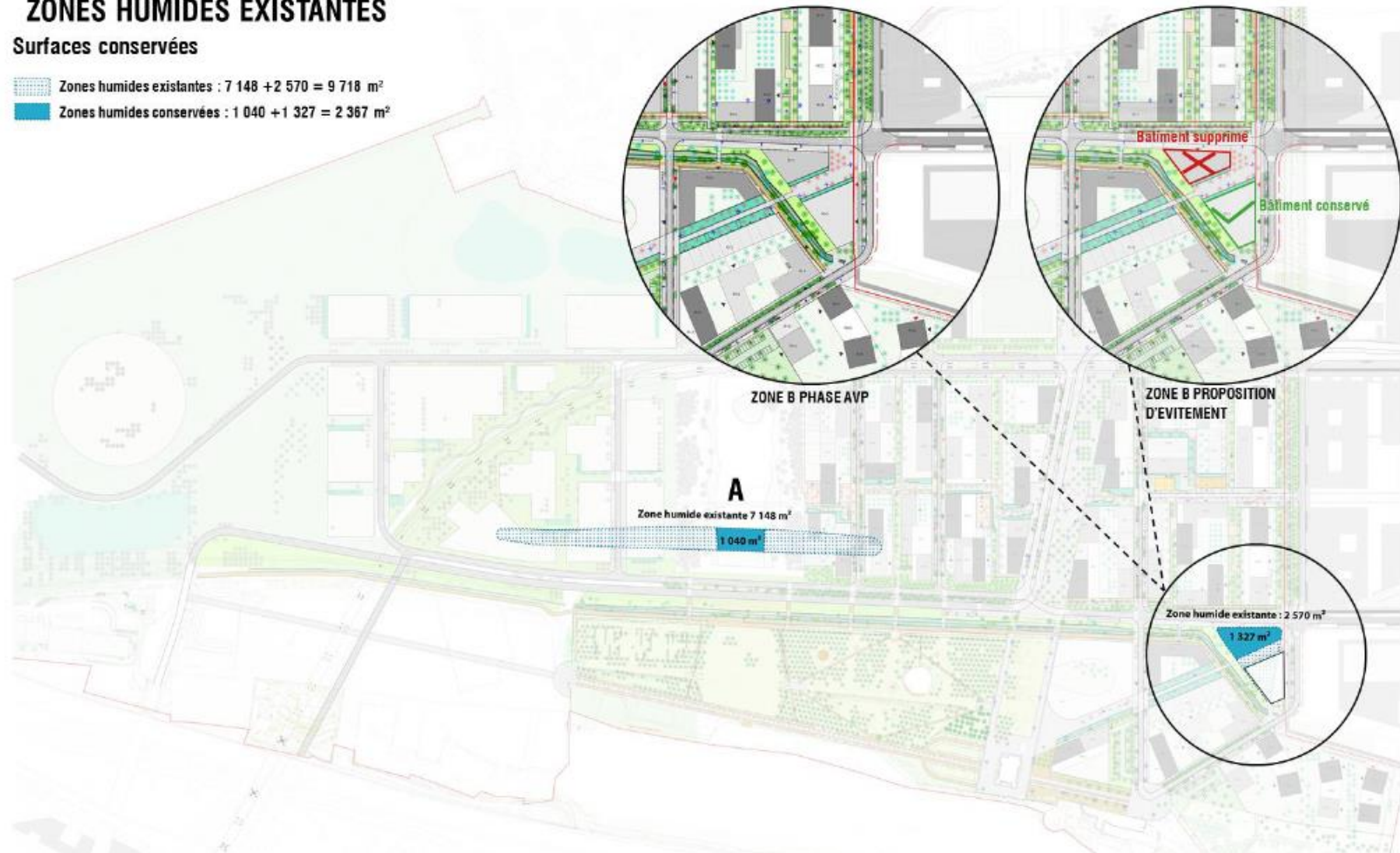
Au terme d'une phase de procédure d'environ +3 mois après la remise du rapport du Commissaire enquêteur (attendue pour début novembre).

## ZONES HUMIDES EXISTANTES

### Surfaces conservées

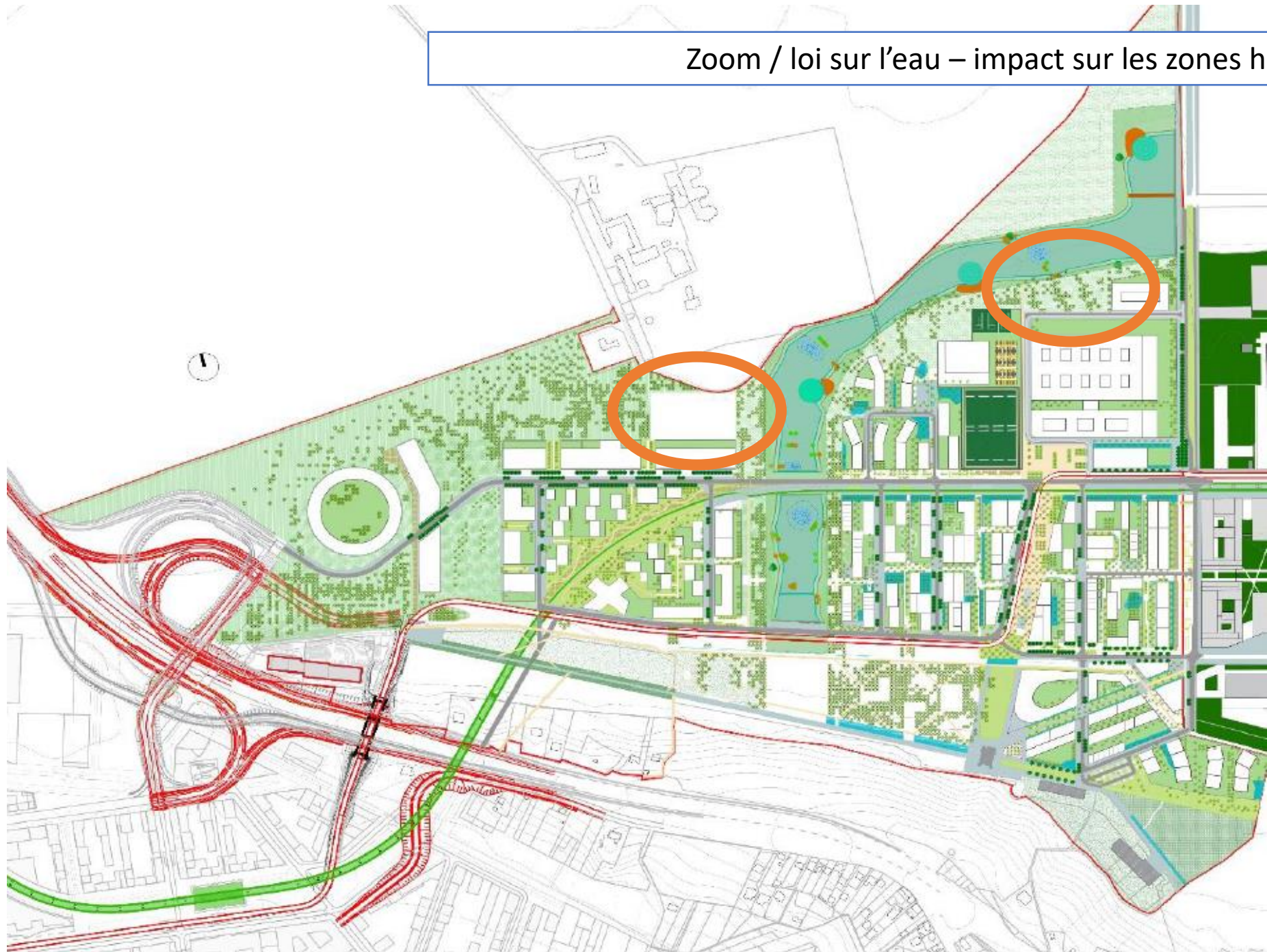
Zones humides existantes :  $7\,148 + 2\,570 = 9\,718\text{ m}^2$

Zones humides conservées :  $1\,040 + 1\,327 = 2\,367\text{ m}^2$

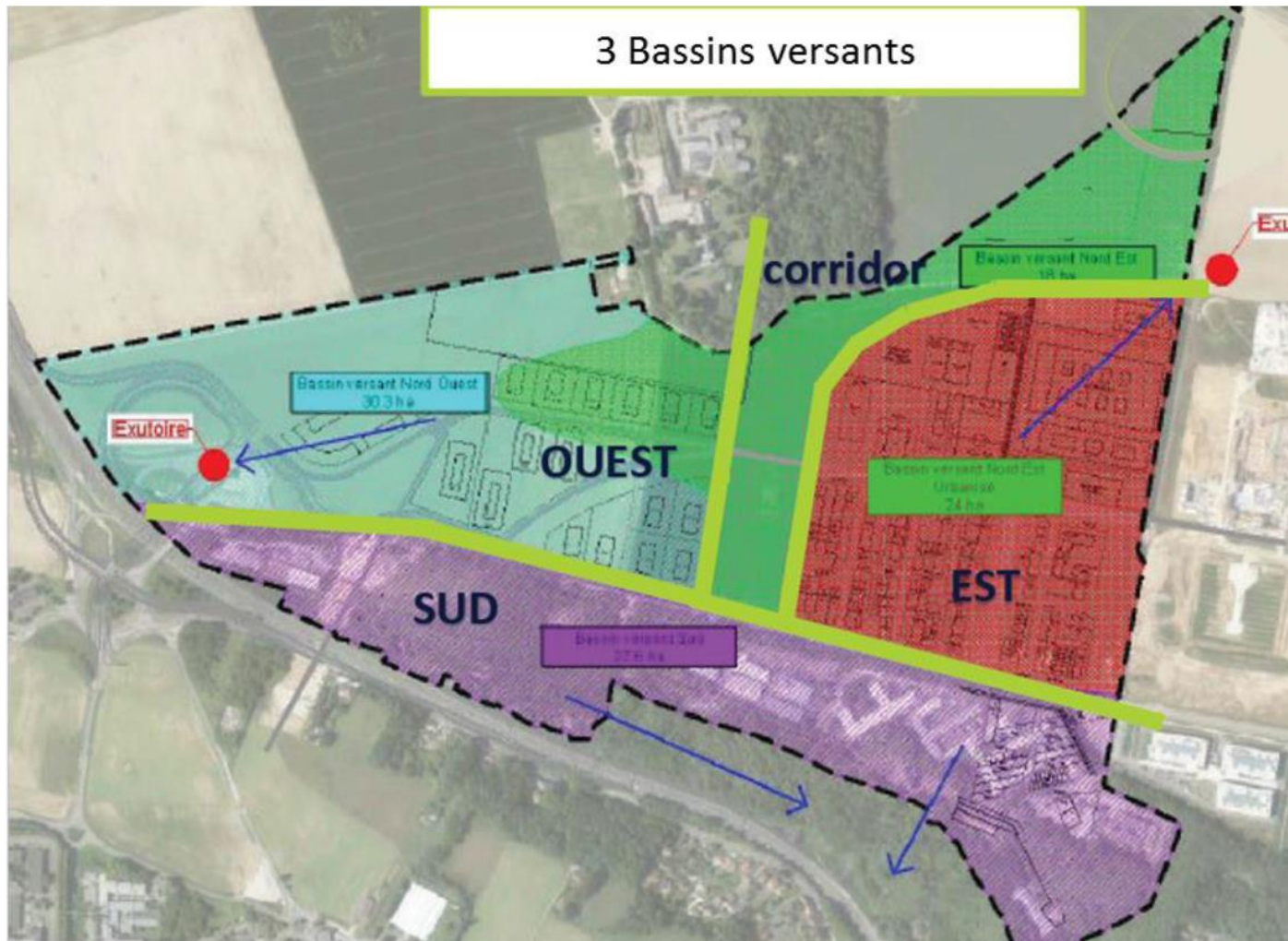




Zoom / loi sur l'eau – impact sur les zones humides







Réduction du ruissellement  
Régulation des eaux pluviales en amont du coteau  
→ Amélioration de la situation existante



# Questions / Réponses

**Semaines européennes du Développement Durable**  
***Balade à la découverte de la biodiversité du Campus***  
***Paris-Saclay***

**Samedi 10 octobre 2020**  
**11h**

**Arrêt du TCSP devant le site d'EDF Campus R&D**

En présence d'un écologue  
du bureau d'études et de conseil en environnement **Confluences**

Port du masque et respect des distances de sécurité obligatoires. Chaussures confortables nécessaires.